



CONJUNTOS HABITACIONAIS QUE MARCARAM O SÉCULO XX

Programa de pós-graduação em arquitetura e urbanismo.
Maria Augusta Justi Pisani

Material didático

São Paulo, 2023

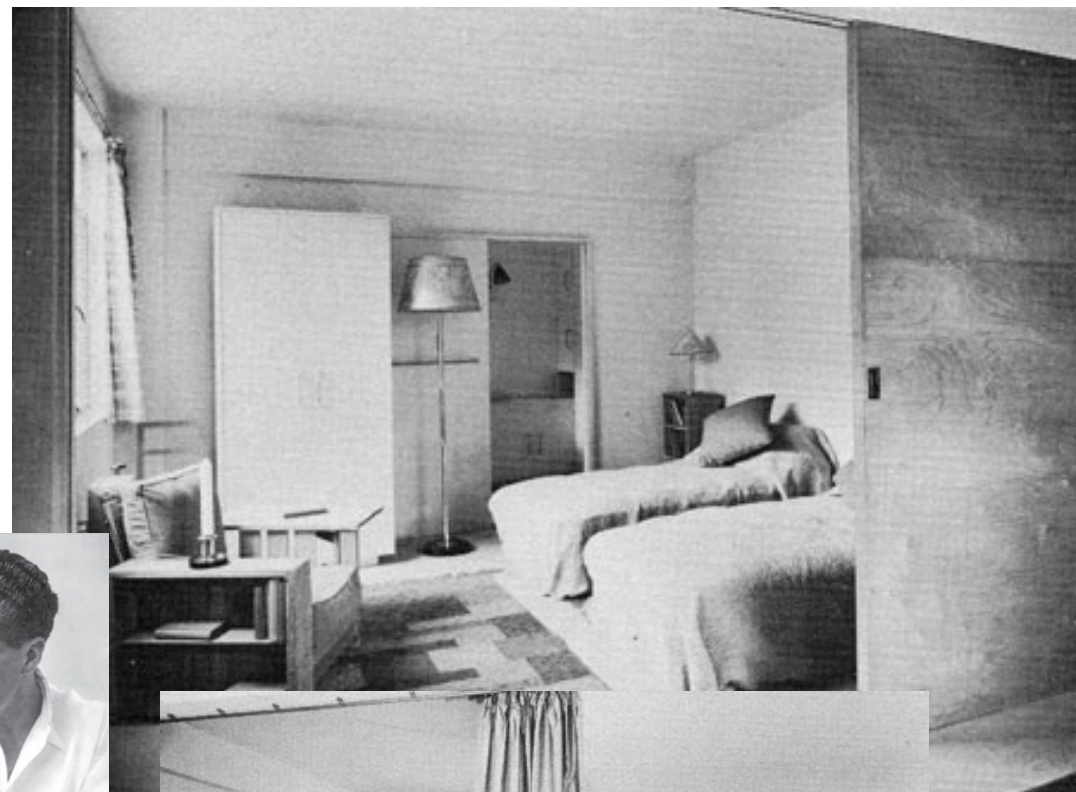


Universidade Presbiteriana
Mackenzie

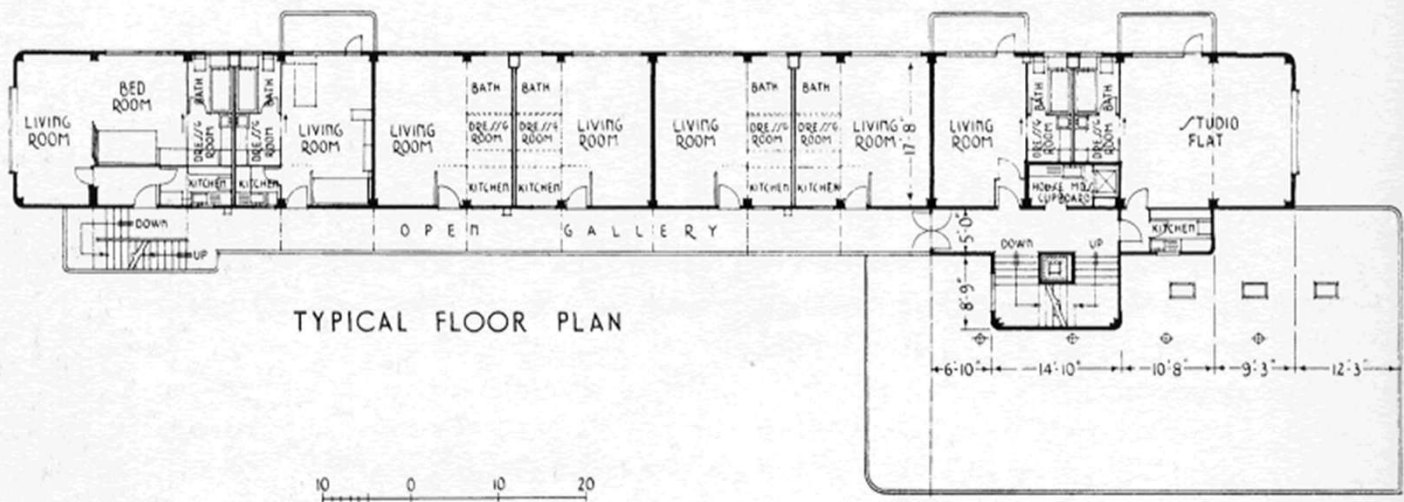
www.designmuseum.org

Wells Coates (1895-1958)
Apartamentos na Lawn Road (atual Isokon)
Londres. Obra de 1934

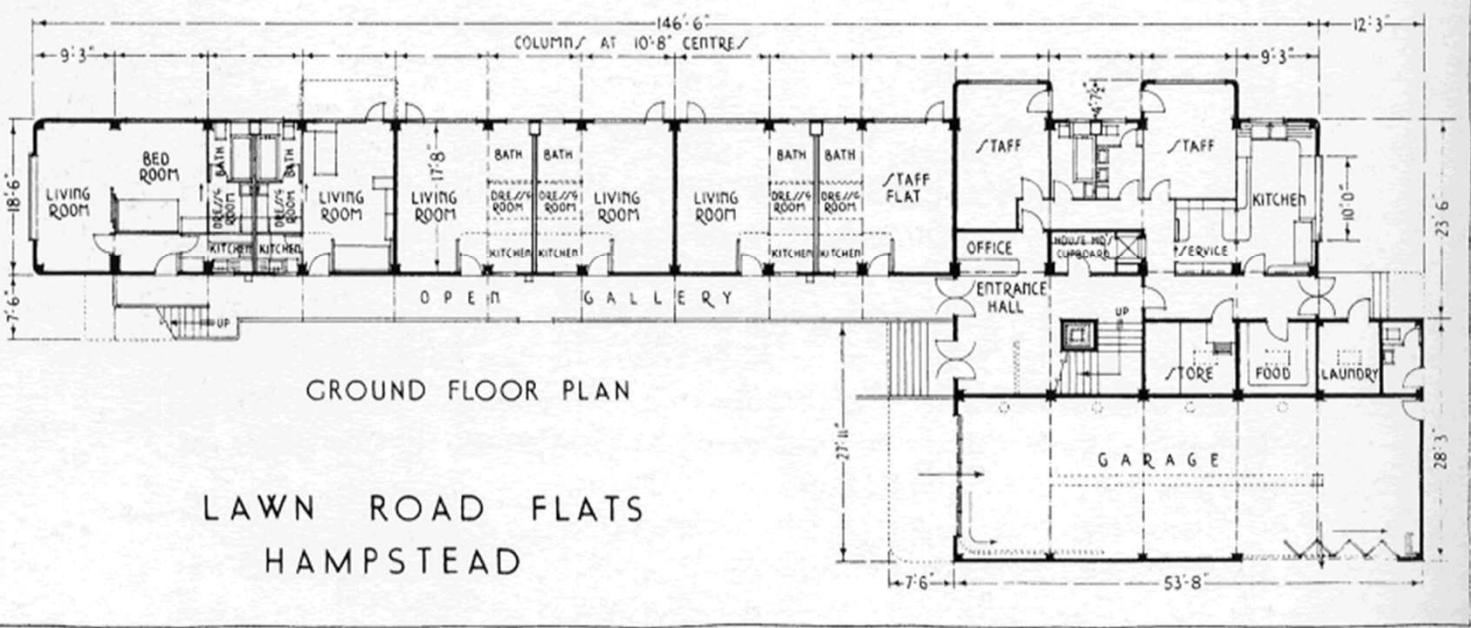
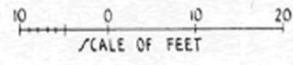
Membro do Twentieth Century Group –
promoção da arquitetura moderna
MARS Modern Architecture Reserch (1933)
31 aptos. Detalhados por Coates
totalmente restaurado em 2004







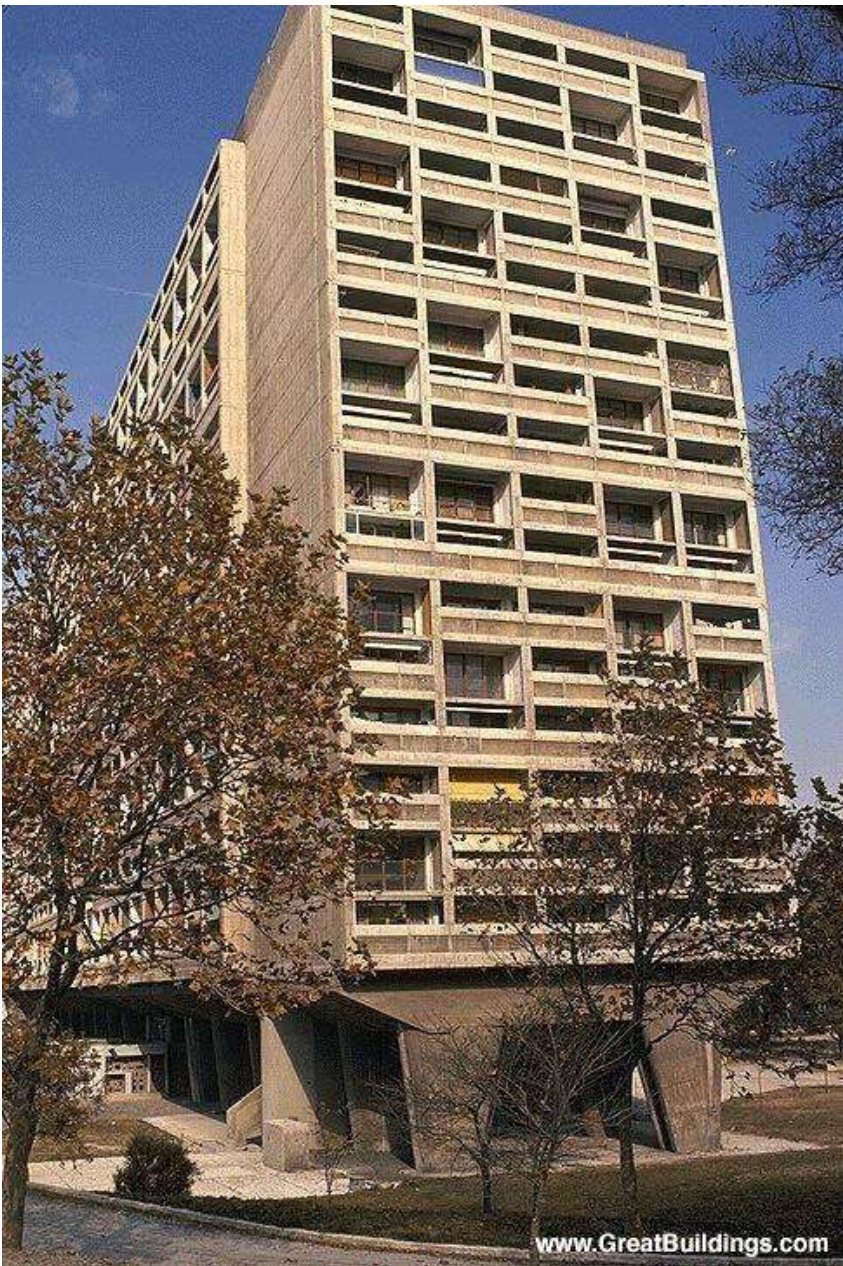
TYPICAL FLOOR PLAN



GROUND FLOOR PLAN

LAWN ROAD FLATS
HAMPSTEAD

FRENCH, Hilary. Os mais importantes Conjuntos Habitacionais do Século XX. Plantas, cortes, elevações. Trad. Alexandre Salvaterra. Porto Alegre: Bookman, 2009.

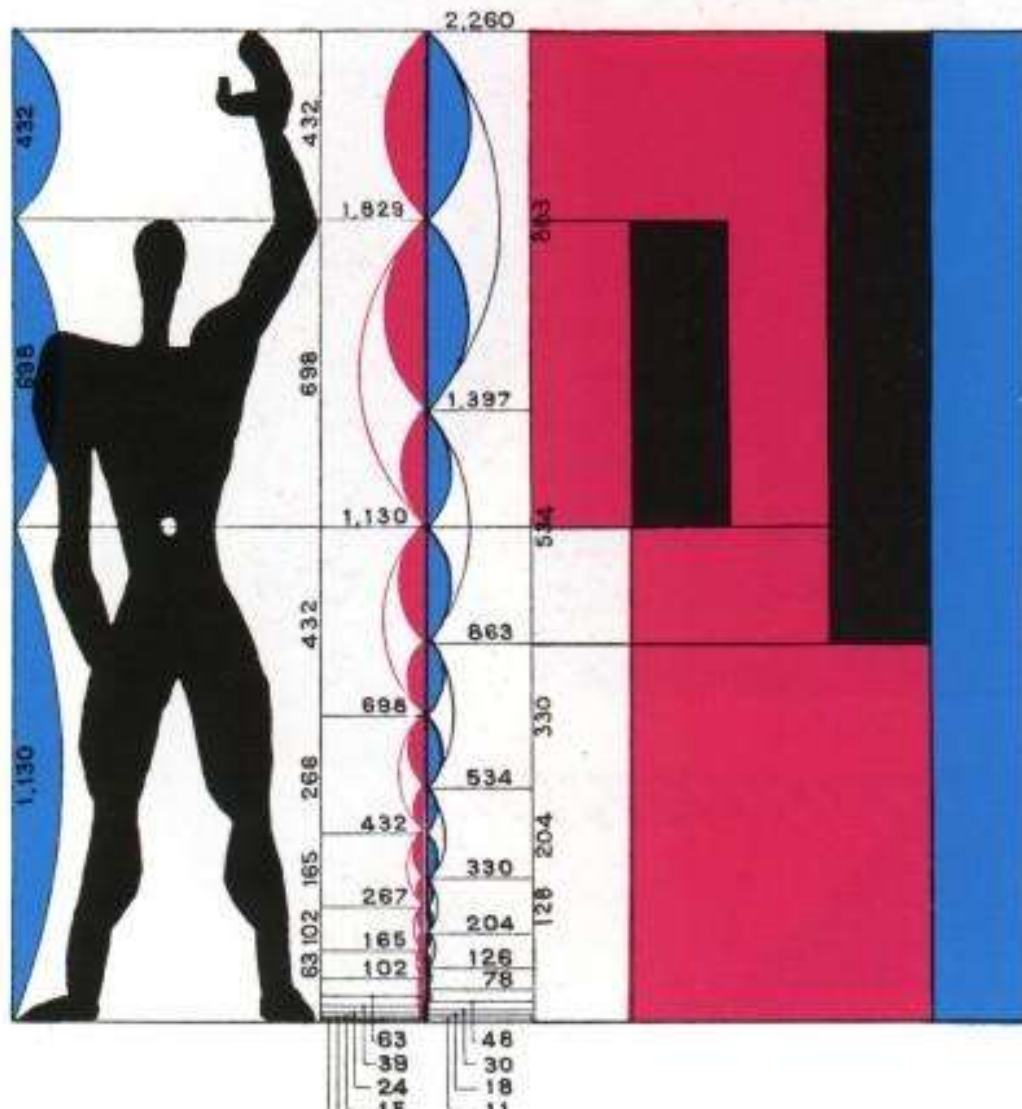
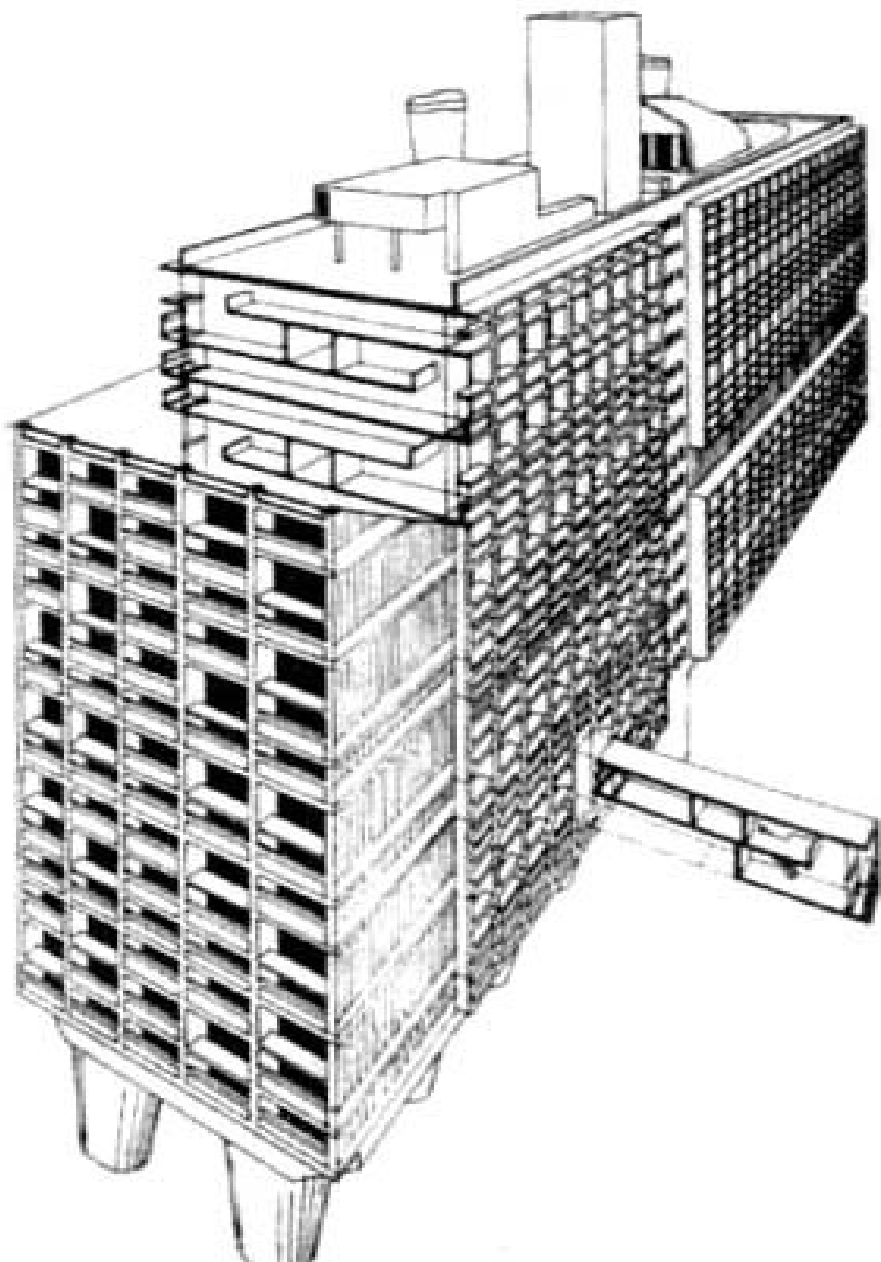


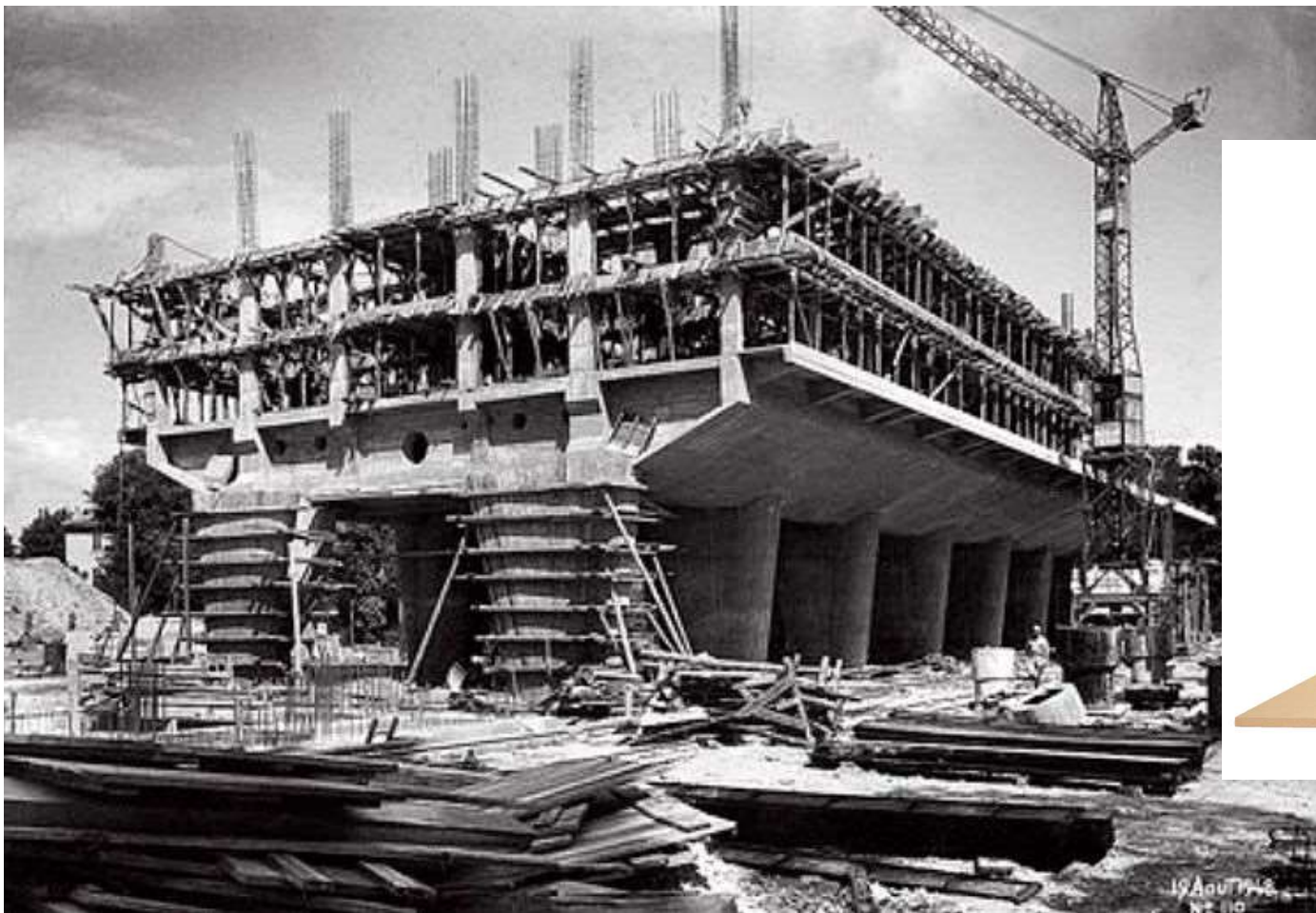
sobre *pilotis* - 12 andares - cobertura em terraço.

Propõe-se como uma unidade habitacional auto-suficiente pois, para além dos 337 apartamentos, possui ainda: na cobertura, parcialmente tapada, uma creche, um ginásio, uma piscina e uma pista de corrida; num piso a meia altura, funciona um hotel e uma zona comercial, com lojas e restaurantes.

Le Corbusier, *Unidade de Habitação*, Marselha, 1947-53



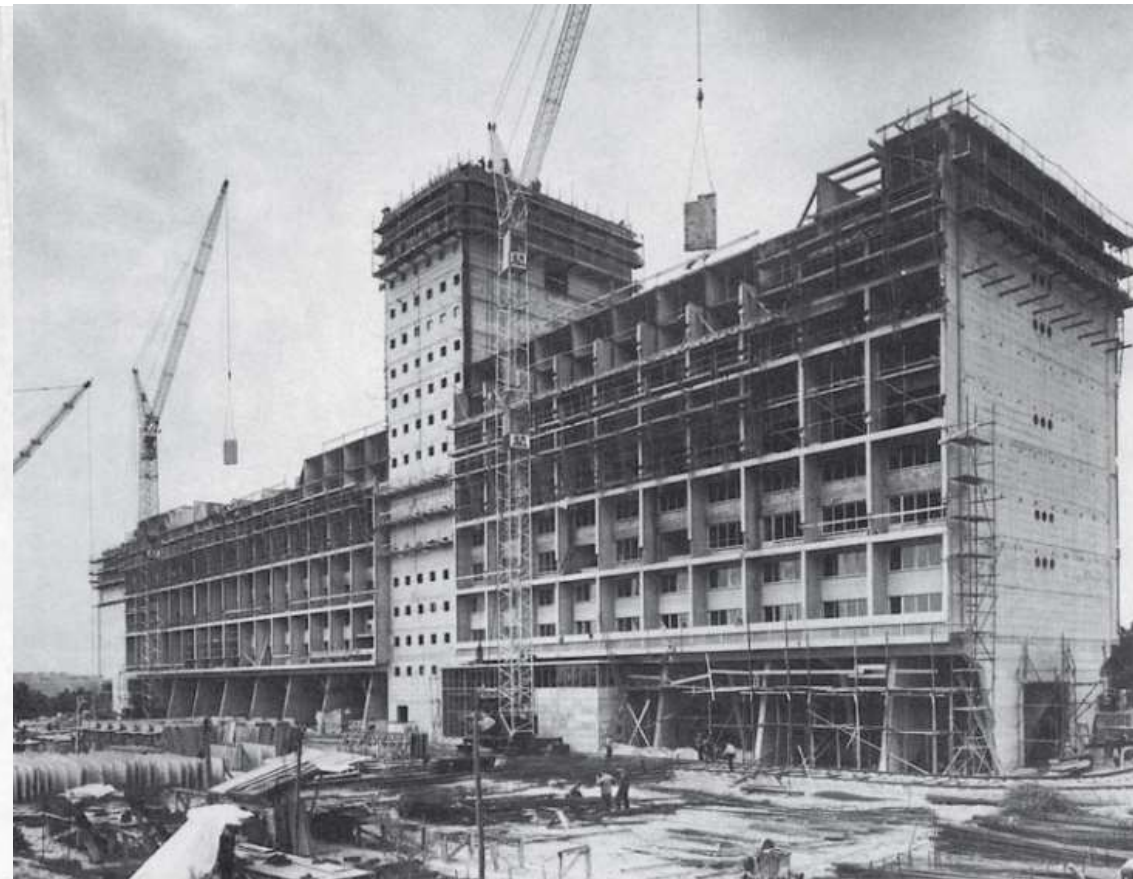
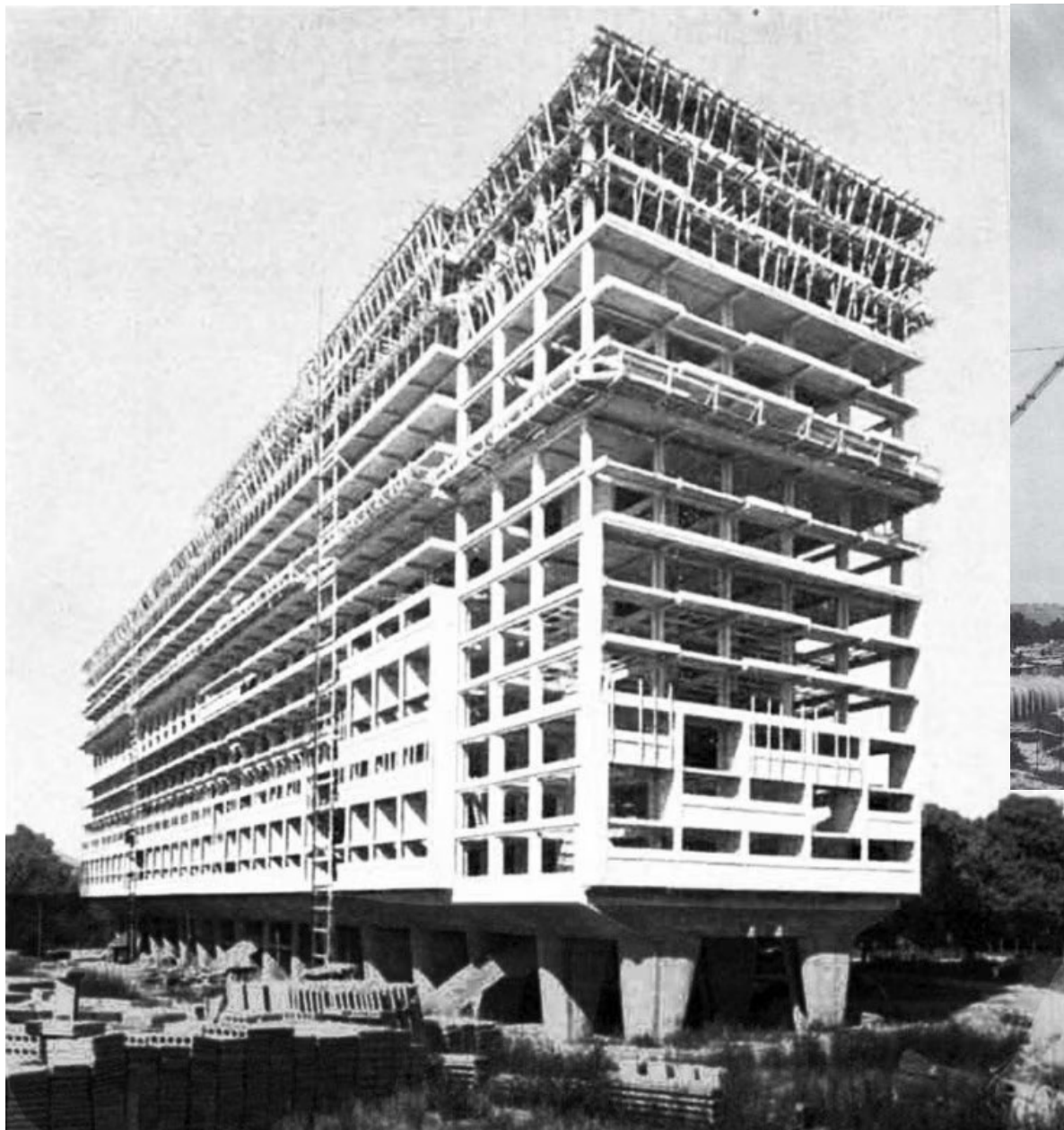




<https://i.pinimg.com/originals/22/a9/d6/22a9d639ecec550d4fe7b16cc5af536.png>

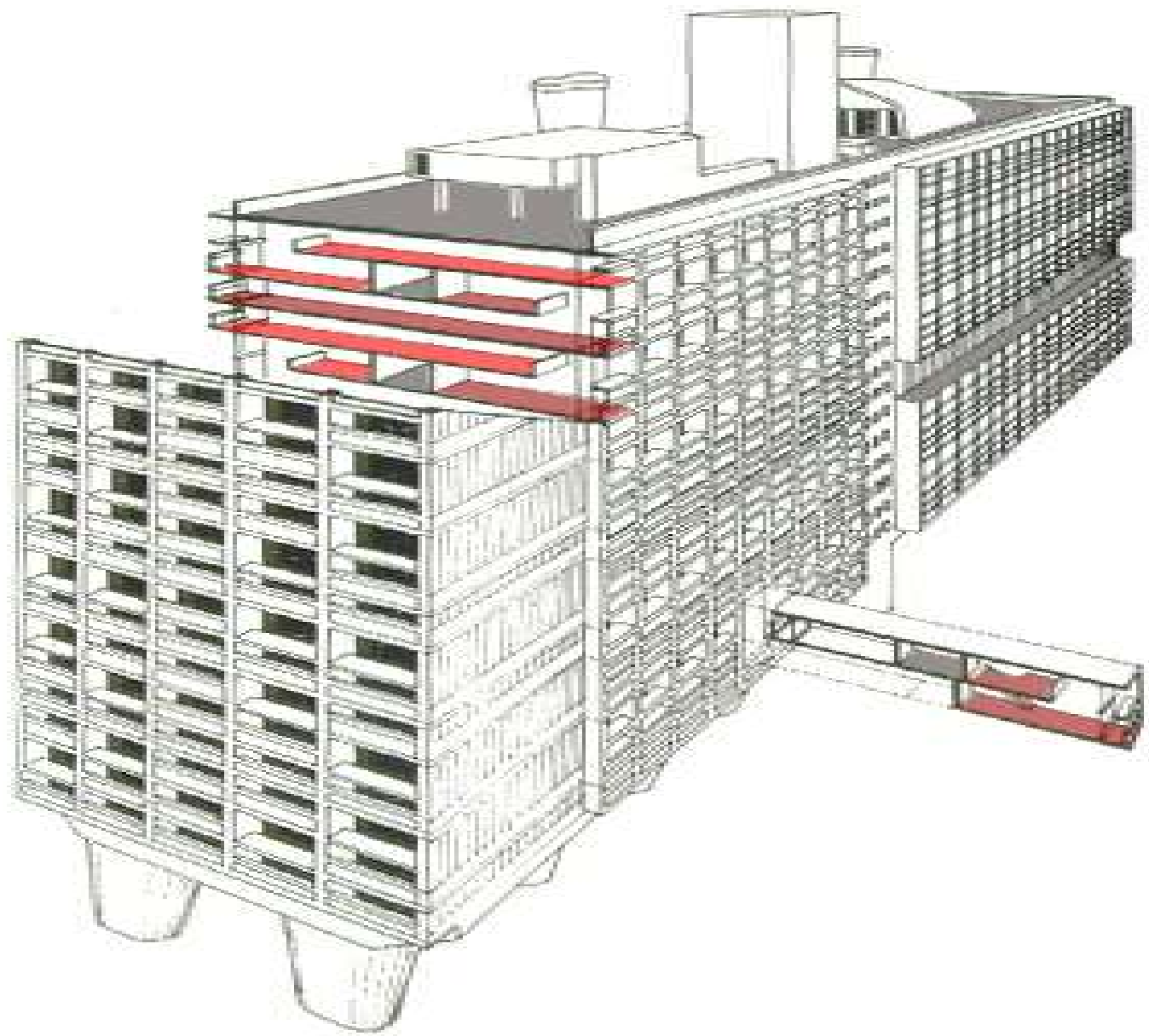


<https://sitapatel.weebly.com/material-s-and-structure>





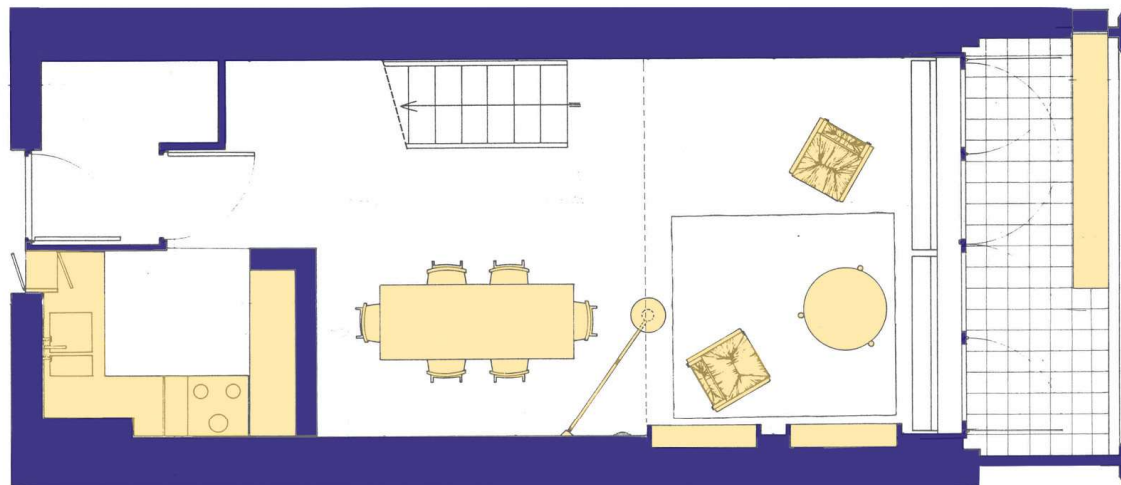






LC - MA 5

https://www.atlasofinteriors.polimi.it/2017/11/14/unites-dhabitation-marseille/lc_1949-52_unitemarsiglia_0246/



LC - MA 6

Le Corbusier, **Unites d'habitation Marseille**, France, 1952
 Plan Layout
 Students: Anna Bizzari, E. Montanini

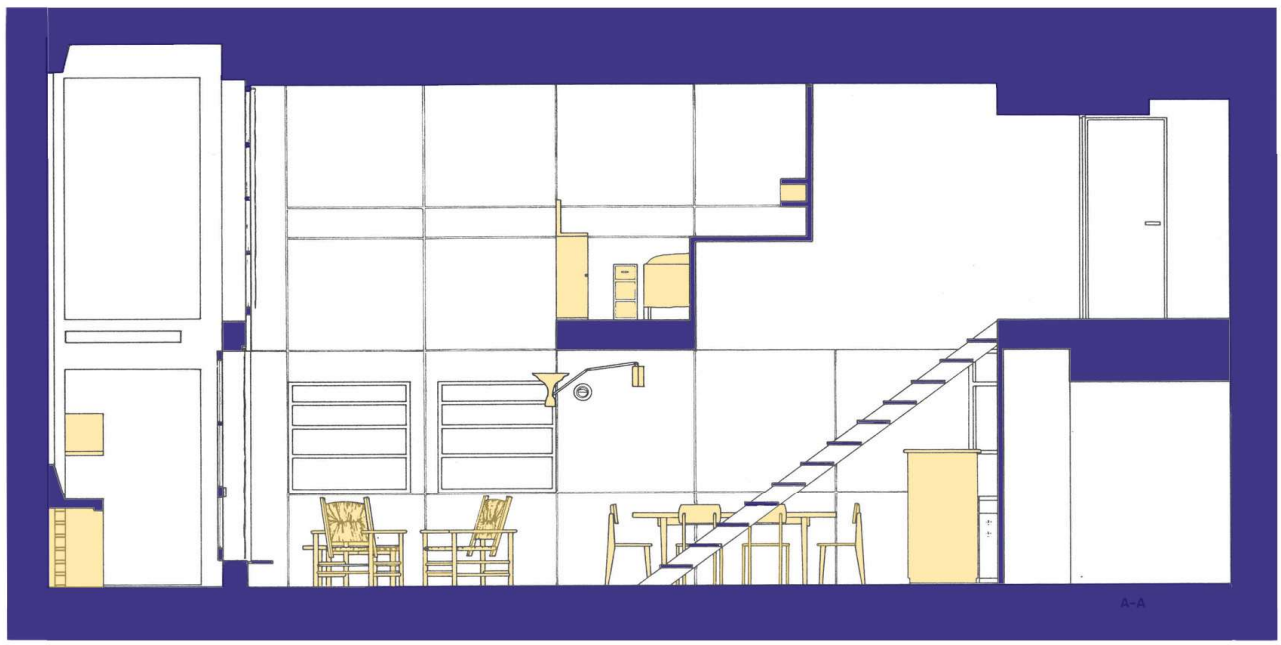
FACOLTA' DI ARCHITETTURA DEL POLITECNICO DI MILANO
 Corso di ARREDAMENTO E ARCHITETTURA DI INTERNI I
 a.a. 1988-89

Docente : GIANNI OTTOLINI
 Studenti : Anna BIZZARRI (m. 148168)
 Emanuela MONTANINI (m. 147501)

Le Corbusier, **UNITA' D'ABITAZIONE**
 Marsiglia 1952

PIANTE 1:20 TAV. I

2 1920/121



A-A

LTC - MA 4

Le Corbusier, **Unites d'habitation Marseille**, France, 1952
Section
Students: Anna Bizzari, E. Montanini

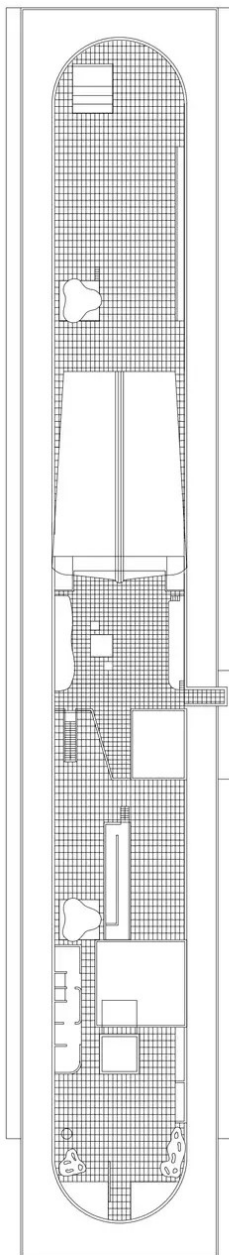
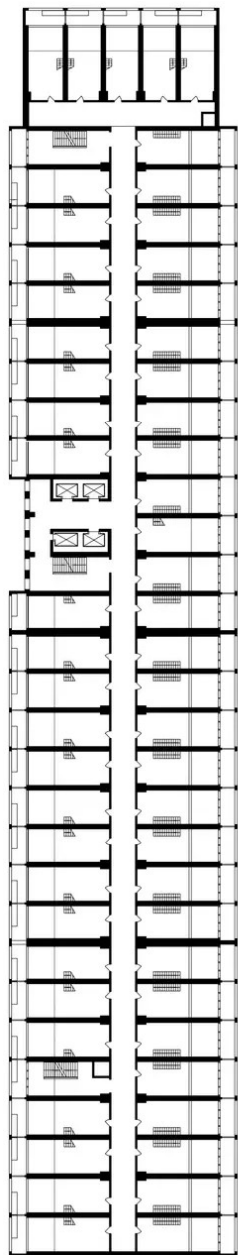
FACOLTA' DI ARCHITETTURA DEL POLITECNICO DI MILANO
Corso di ARREDAMENTO E ARCHITETTURA DI INTERNI
a.a. 1988-89

Docente : GIANNI OTTOLINI
Studenti : Anna BIZZARRI (m.148168)
Emanuela MONTANINI (m.147501)

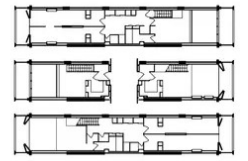
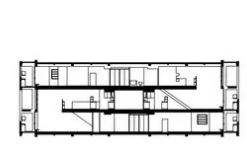
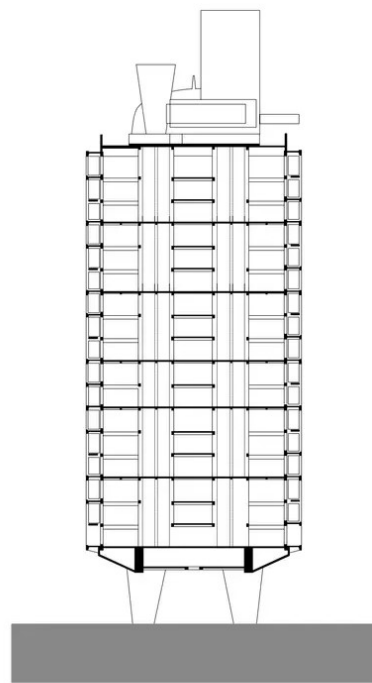
Le Corbusier, UNITA' D'ABITAZIONE
Marsiglia 1952

SEZIONE A-A 1:20 TAV 2

<https://pt.slideshare.net/4kks/le-corbusier-unite-dhabitation-plan>

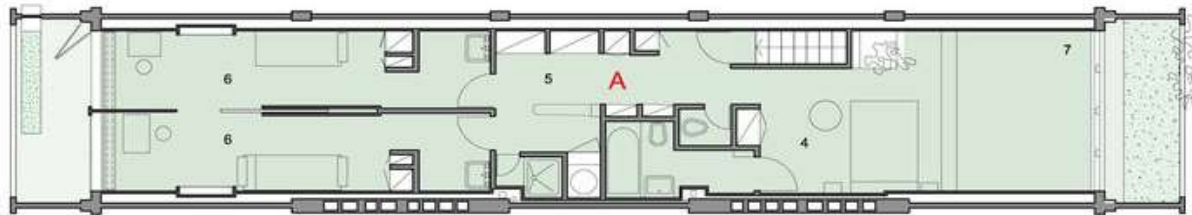


1

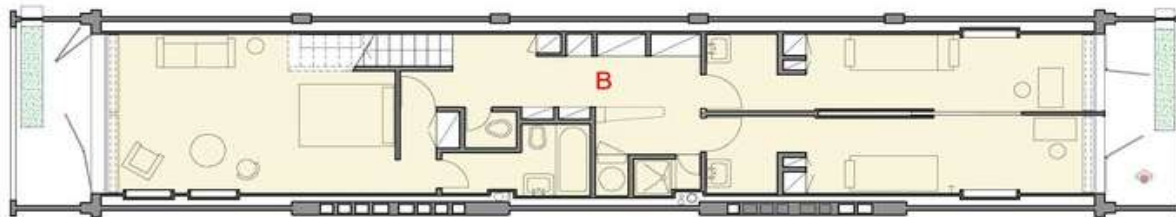




www.archweb.it - Disegni di architettura - Strumenti CAD per la progettazione - Blocchi dwg - Architectural drawings



Archweb



Cada andar típico tem três níveis. A estrada interna está no nível intermediário. Cada apartamento duplex ocupa um módulo no nível interno da rua e outro no nível superior ou inferior.

Este tipo de disposição permite ter apartamentos com vista para as duas frentes do edifício sem que haja interrupção no seu interior. A dupla exposição garante uma boa luminosidade dos quartos com grandes janelas de pé-direito duplo.

<https://www.archweb.com/en/architectures/drawing/Unite-habitation-piante/>

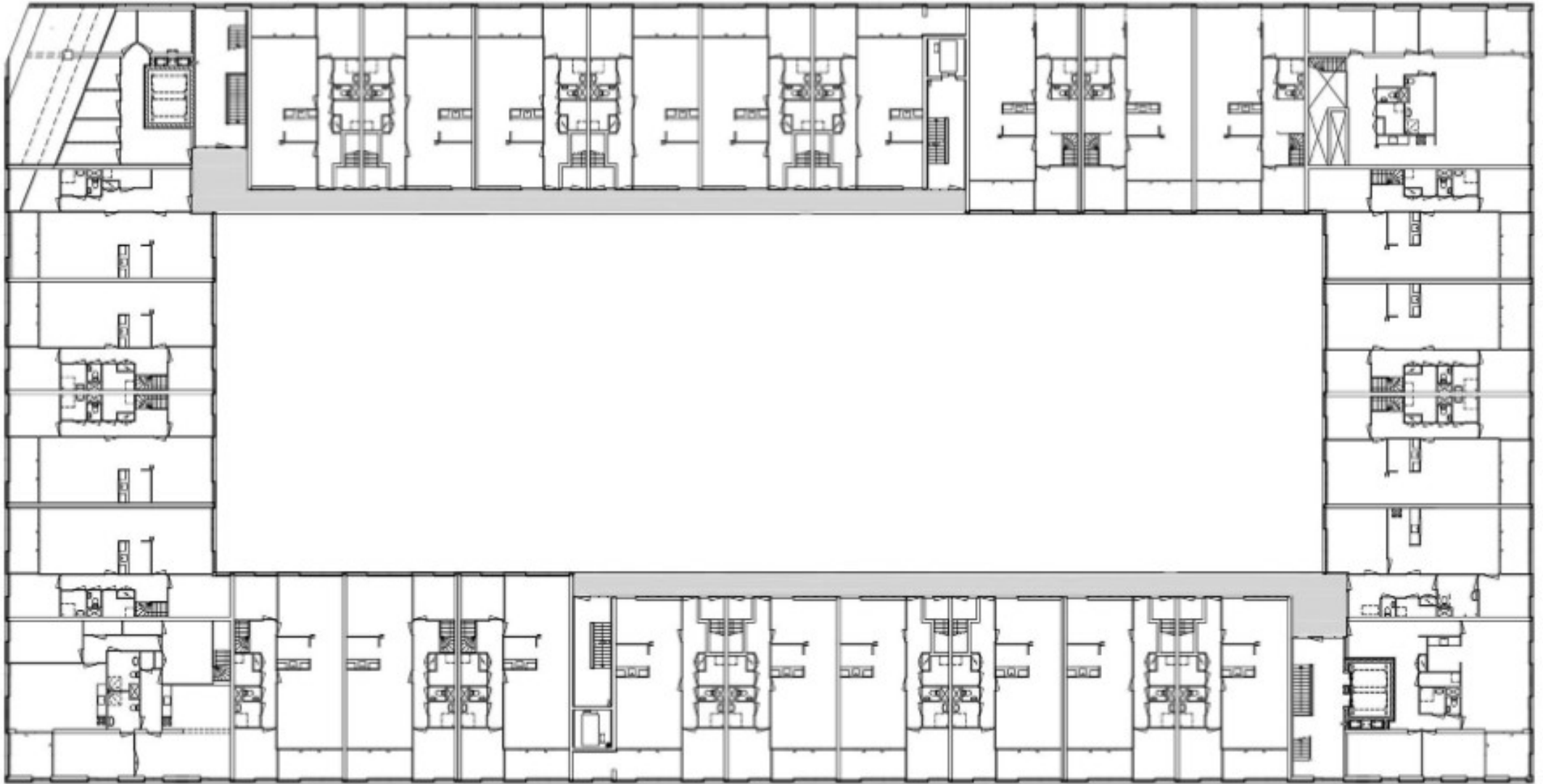
THE WHALE - Holanda/Netherlands de Cie Architekten - 2000

sede principal em Amsterdã, na Holanda, ele é dirigido por 4 arquitetos: Pi de Bruijn, Frits van Dongen, Branimir Medic e Pero Puljiz. Uso misto - Ilha de Borneo-Sporenburg, com frente para o Rio Lj. O projeto é de Frits van Dongen equipe de colaboradores: A. Mout, P. Puljiz, F. Veerman, R. Konijn, J. Molenaar, A. Moreno e W. Bartels.

214 apartamentos - 150 para locação social - 79 vagas de estacionamento no subsolo - um jardim semi-público em seu interior. A área total construída é de 35.800 m².

<https://www.cie.nl/the-whale?lang=en>







As fachadas são feitas em zinco e a cobertura de um alumínio especial
A forma escultural, com seus ângulos e tetos inclinados fez com que houvesse uma grande variação na tipologia das casas, e que todas recebessem iluminação suficiente e que tivessem vistas amplas.

<http://www.pedrokok.com/baron-g-a-tindalplein-the-whale-building-in-amsterdam-the-netherlands/>





<http://www1.cie.nl/home.aspx> e
<http://theurbanearth.wordpress.com>

O tradicional edifício prismático foi transformado a partir da elevação das duas pontas do edifício, com espaços públicos sobre elas. O acesso aos apartamentos é feito por corredores ao longo da fachada interna.





EDIFÍCIO SEJIMA

KAZUYO SEJIMA E RYUE NISHIZAWA/ SANAA

PROVINCIA DE GIFU -KIGATA – JAPÃO – 1994-2000

Arranjo de cômodos linear

varanda contínua em forma de corredor

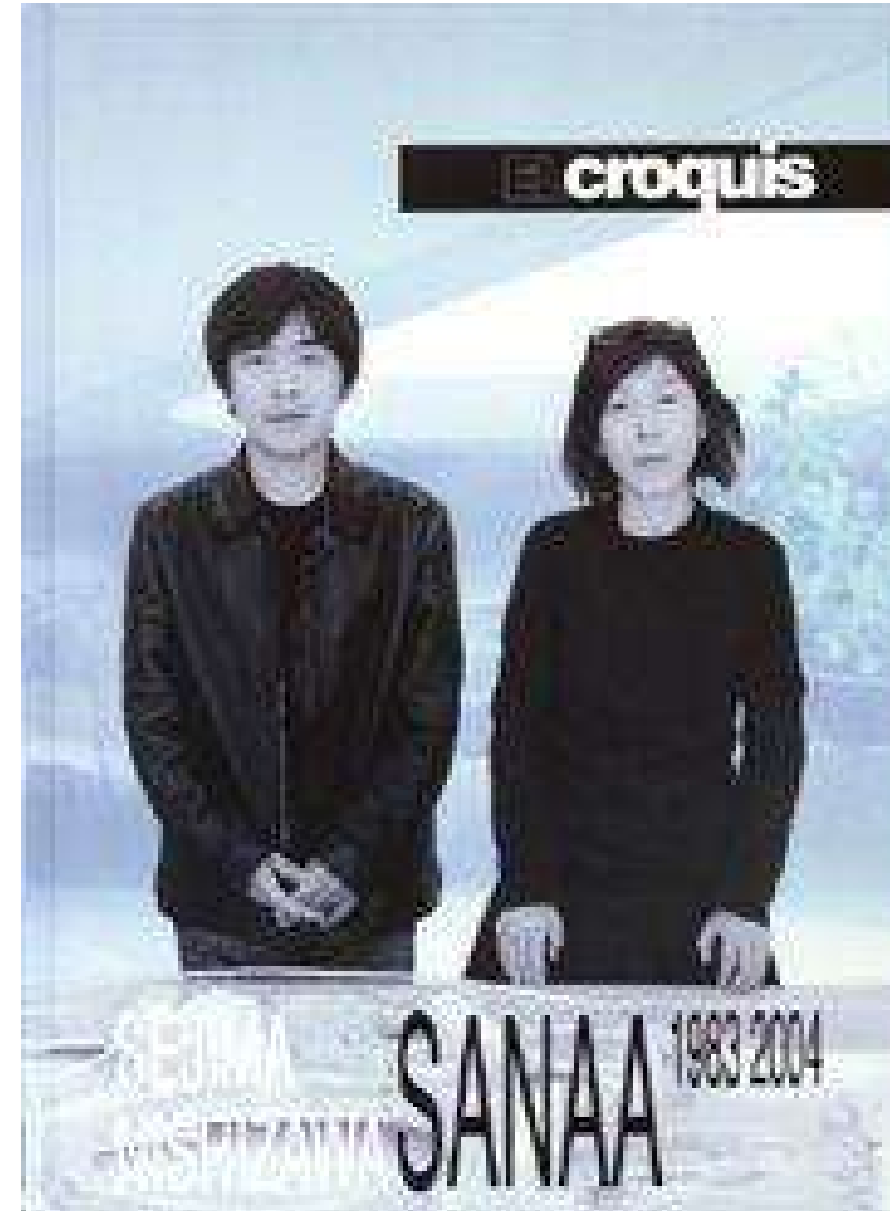
Área de estar as vezes com pé direitos duplos'-
incorporando-se a escada

Do outro lado do prédio – corredor transparente e
acesso as escadas coletivas

modulação: 2,6 x 4,8 metros

Vários tipos de moradia

porta para cada um dos ambientes





<https://cargocollective.com/estudio2habitacao/SANAA-Gifu-Kitagata-Apartment-Building>



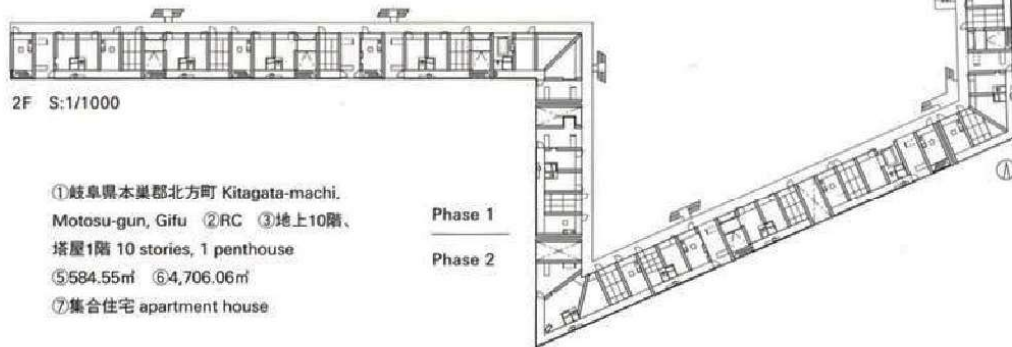
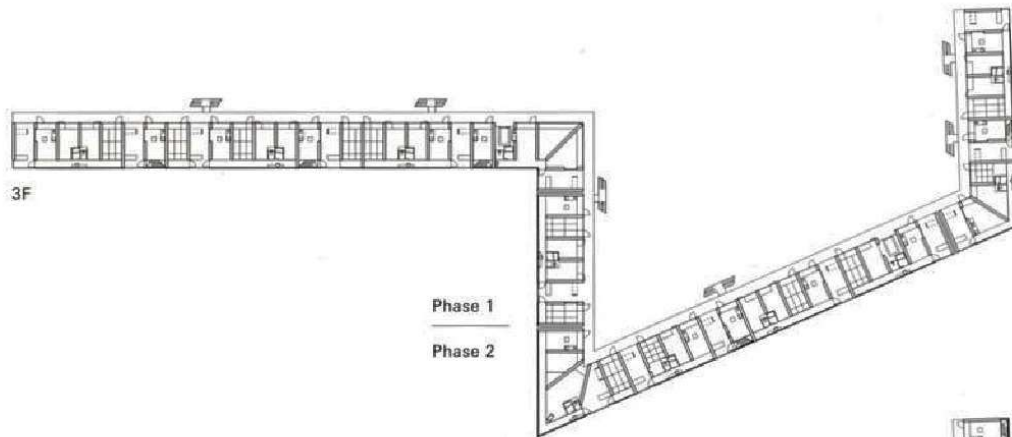
0111

Low rise residential
neighborhoods

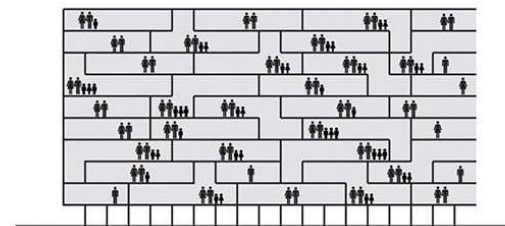
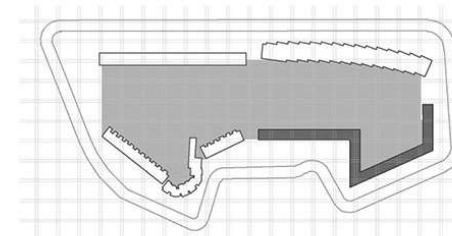
Gifu Kitaqata

Industrial area

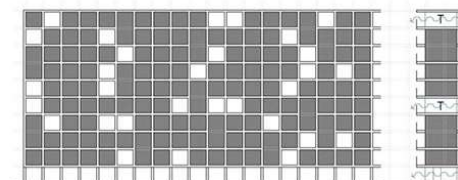


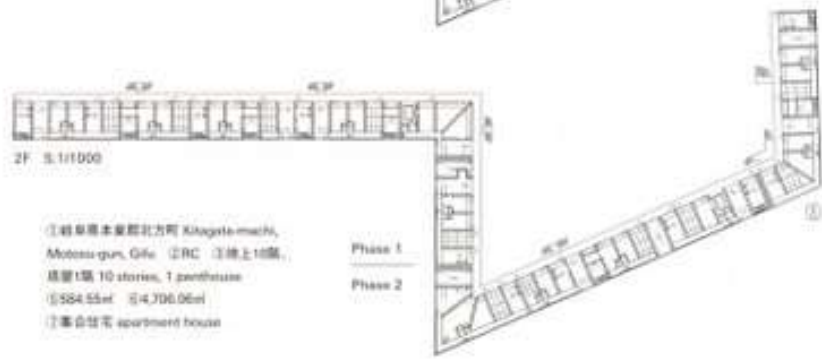
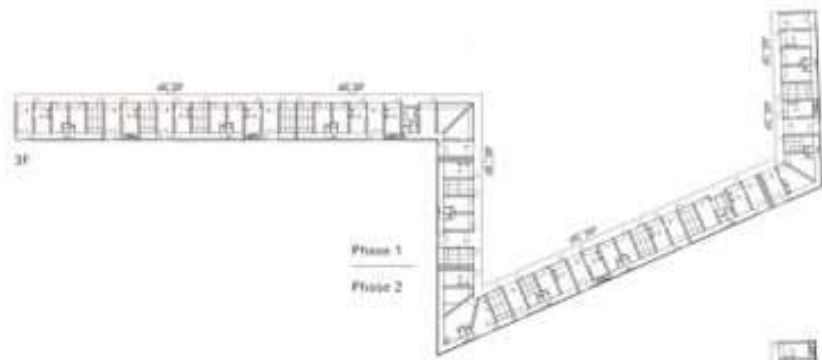


①岐阜県本巣郡北方町 Kitagata-machi.
 Motosu-gun, Gifu ②RC ③地上10階、
 塔屋1階 10 stories, 1 penthouse
 ⑤584.55㎡ ⑥4,706.06㎡
 ⑦集合住宅 apartment house



single
 couple
 couple+1
 couple+2
 couple+3





- ① 建築標準設計社 可 Kikagaku-machi, Aketsu-gun, Gifu ② RC ③ 地上16階、
- ④ 建築1階、10 stories、1 penthouse
- ⑤ 554.55㎡ ⑥ 4,700.06㎡
- ⑦ 集合住宅 apartment house



BODY

25m



$$\boxed{T} + \boxed{B} + \boxed{J} + \boxed{D} =$$



T=terrace, B=bedroom, J=traditional japanese room, D=dining kitchen

"Each unit is made up of Terrace, Dining kitchen, Bedroom, and a Japanese-style room with tatami. These rooms are linked on the front by a narrow entrance (engawa). The individual room is regarded as the planning unit. By adding these units with different variations, different unit types with various sections emerge, as well as the possibility for different lifestyles." (Sagina)







EDIFÍCIO SILODAM – MVRDV - AMESTERDÃ – 2000-02 - 2.600 M2.

Localiza-se na extremidade de um píer - 120 m. comprimento 20 m. largura – 10 pav.

Cores identificam os grupos de moradias - Apartamentos com vários arranjos - pés direitos duplos e triplos - Algumas unidades tem vista para os dois lados - Comércio no térreo

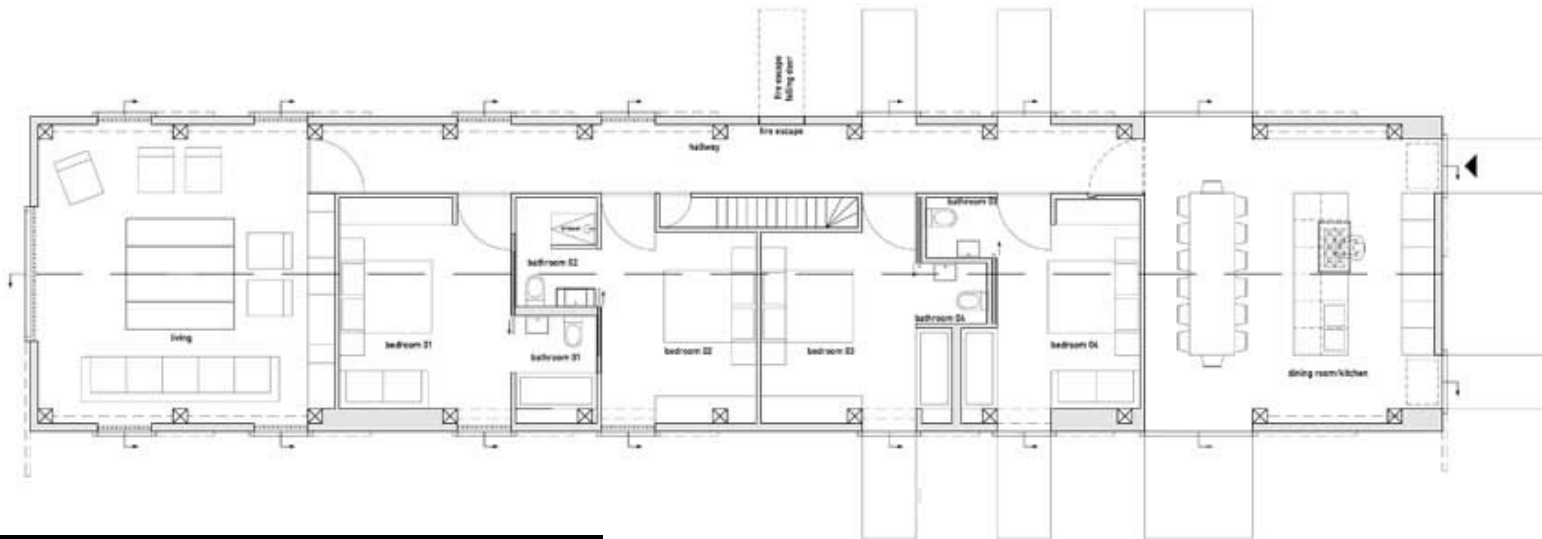


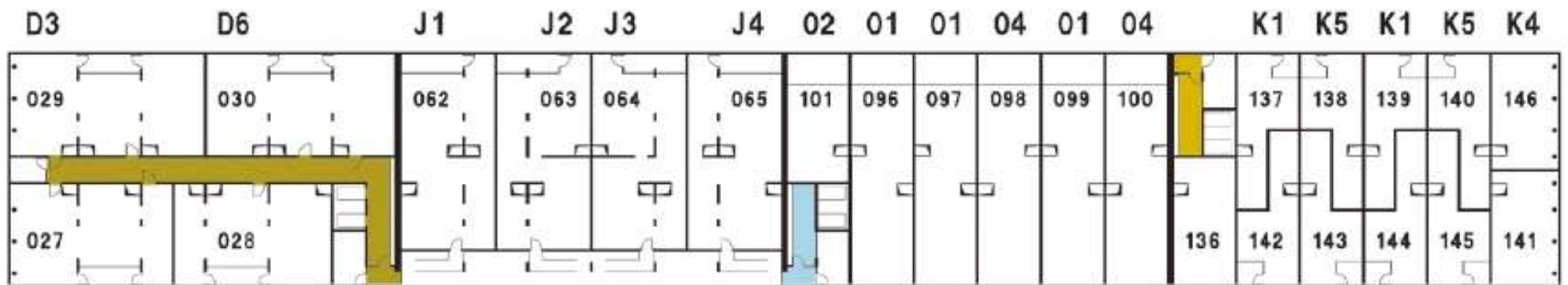
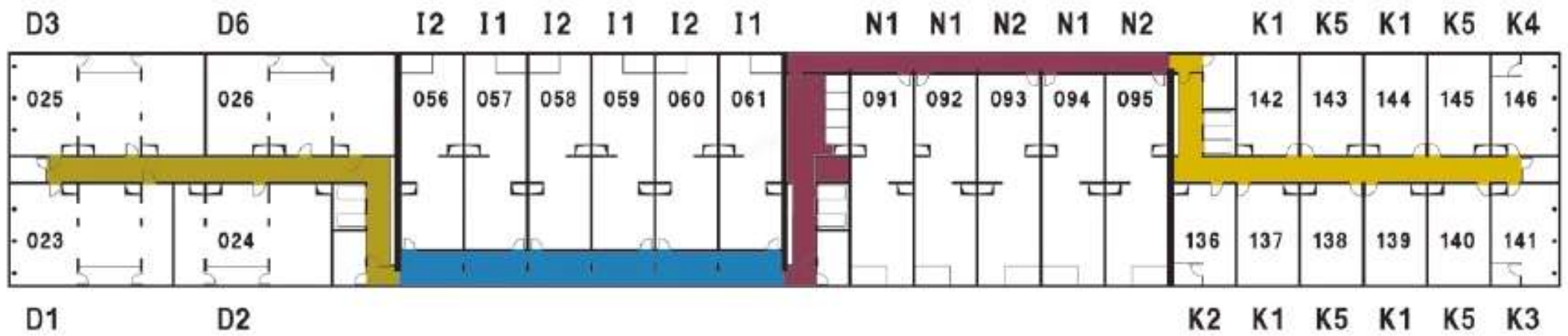
<https://www.mvrdv.com/themes/2/housing>



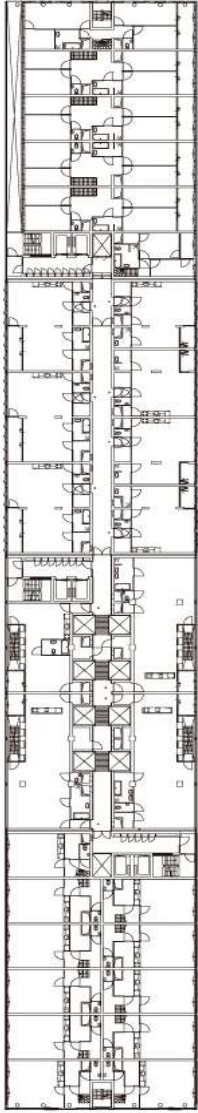
FLOORPLAN

Fonte: <http://www.archicentral.com/tag/england>

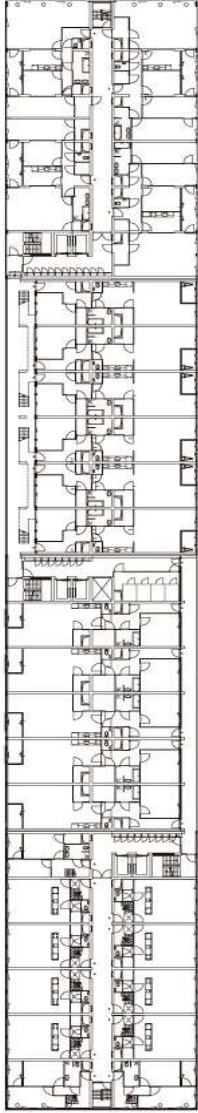




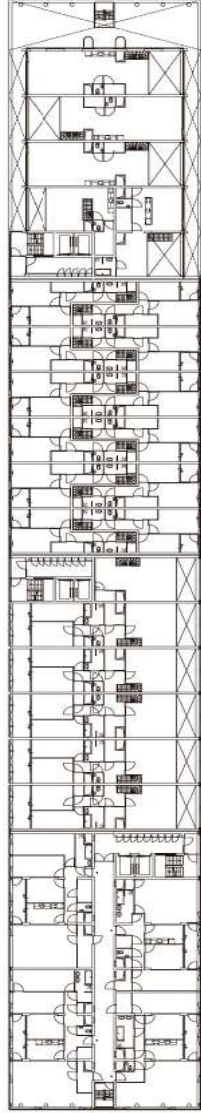
<https://arquitecturaviva.com/works/viviendas-silodam-10#lg=1&slide=16>



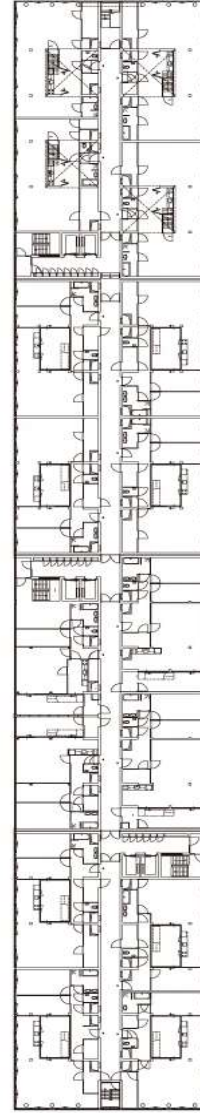
+3



+5

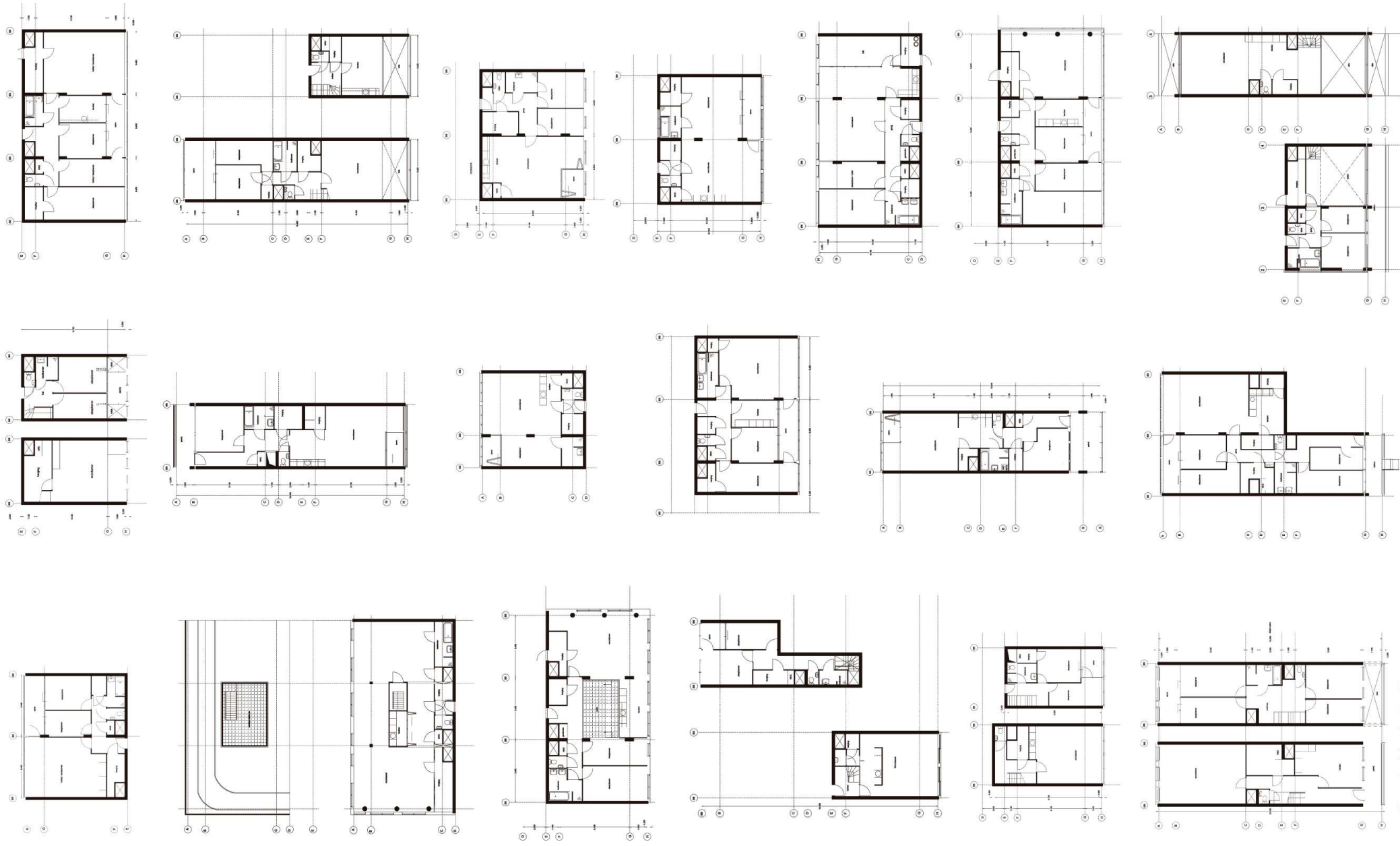


+8

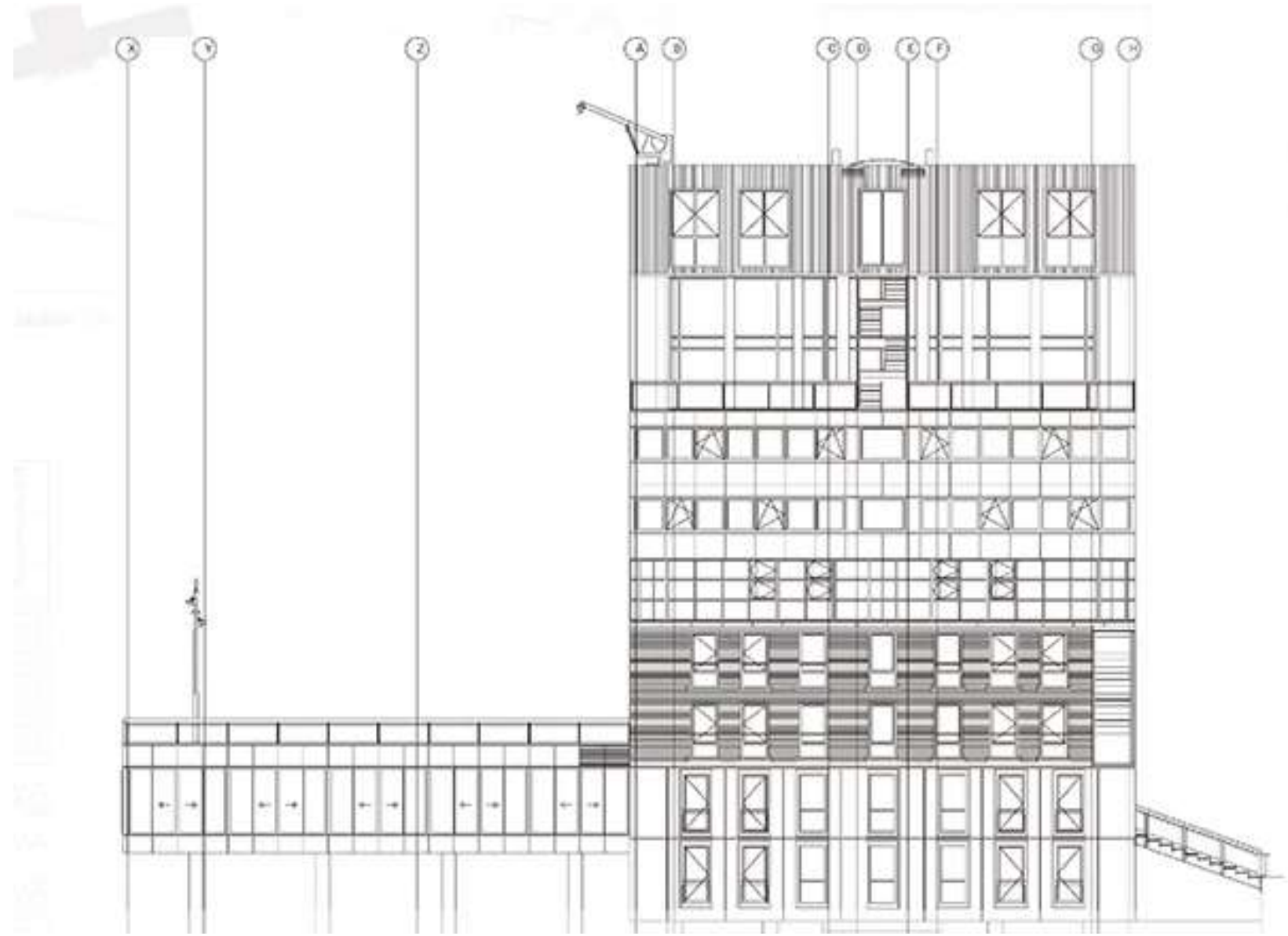


+9

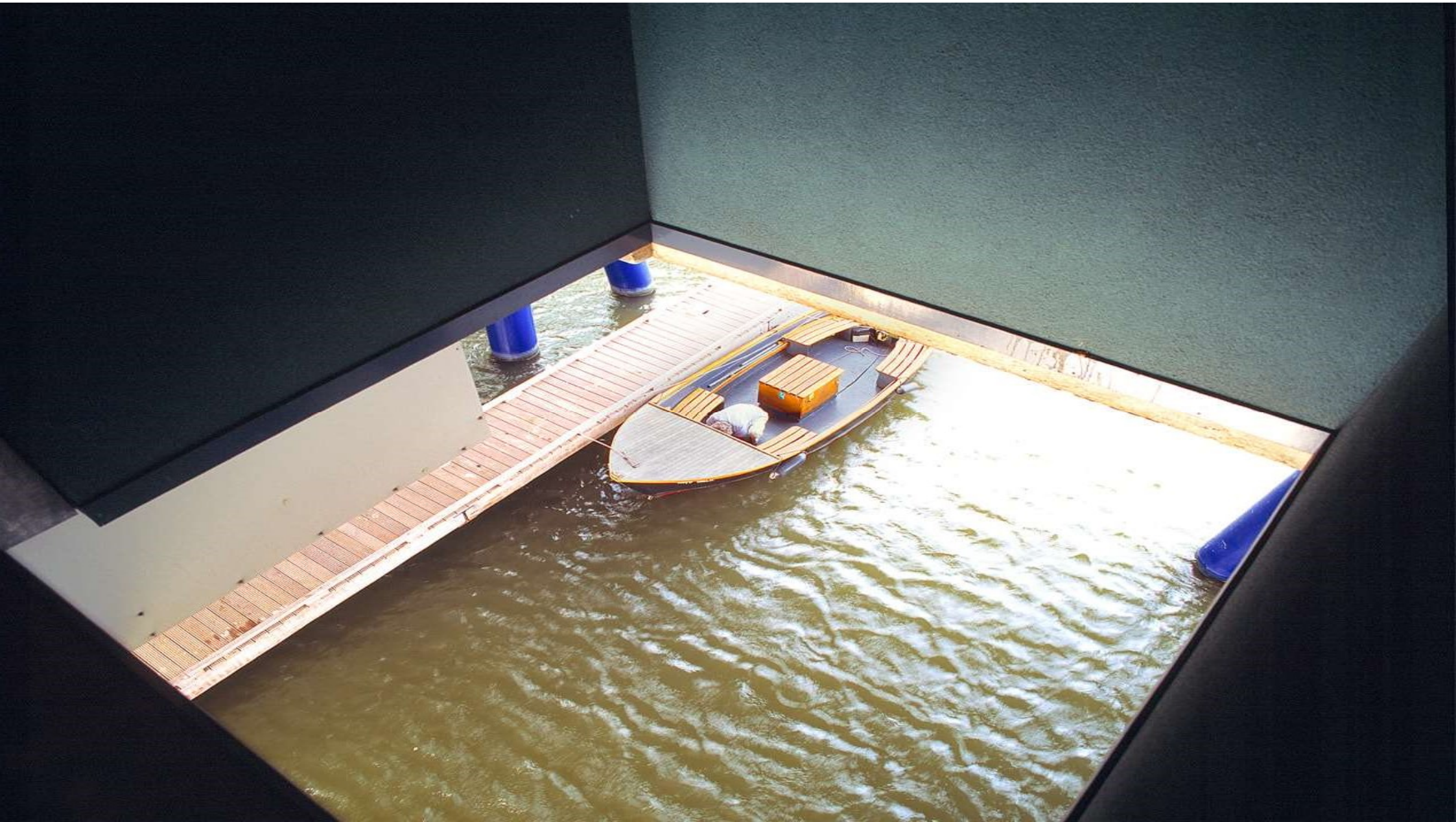
<https://arquitecturaviva.com/works/viviendas-silodam-10#lg=1&slide=16>



Tipos de vivienda Dwelling types









CONJUNTOS HABITACIONAIS QUE MARCARAM O SÉCULO XX

Programa de pós-graduação em arquitetura e urbanismo.
Maria Augusta Justi Pisani

Material didático

São Paulo, 2023



Universidade Presbiteriana
Mackenzie